

T.C.  
AKSARAY VALİLİĞİ  
AKSARAY İL MİLLİ EĞİTİM MÜDÜRLÜĞÜ  
ARATOL İLKOKULU



ARATOL İLKOKULU  
2019-2023 STRATEJİK PLANI



**UYUYAN MİLLETLER YA ÖLÜR,  
YA DA KÖLE OLARAK UYANIR..!**

*Mustafa Kemal Atatürk*

## İSTİKLALMARŞI

Korkma, sönmez bu şafaklarda yüzen al sancak;  
Sönmeden yurdumun üstünde tüten en son ocak.  
O benim milletimin yıldızıdır, parlayacak;  
O benimdir, o benim milletimindir ancak.

Çatma, kurban olayım, çehreni ey nazlı hilal!  
Kahraman ırkıma bir gül! Ne bu şiddet, bu celal?  
Sana olmaz dökülen kanlarımız sonra helal...  
Hakkıdır Hakk'a tapan milletimin istiklal!

Ben ezelden beridir hür yaşadım, hür yaşarım.  
Hangi çılgın bana zincir vuracakmış? Şaşarım!  
Kükremiş sel gibiyim, bendimi çiğner, aşarım.  
Yırtarım dağları, enginlere sığmam taşarım.

Garbın afakını sarmışsa çelik zırhlı duvar,  
Benim iman dolu göğsüm gibi serhaddim var.  
Ulusun, korkma! Nasıl böyle bir imanı boğar,  
"Medeniyet!" dediğin tek dişi kalmış canavar?

Arkadaş! Yurduma alçakları uğratma sakın.  
Siper et gövdeni, dursun bu hayasızca akın.  
Doğacaktır sana va' dettiği günler Hakk'ın...  
Kim bilir, belki yarın, belki yarından da yakın.

Bastığın yerleri "toprak!" diyerek geçice, tanı:  
Düşün altındaki binlerce kefensiz yatanı.  
Sen şehit oğlusun, incitme, yazıktır atanı:  
Verme, dünyaları alsan da, bu cennet vatanı.

Kim bu cennet vatanın uğruna olmaz ki feda?  
Şüheda fışkıracak toprağı sıksan, şüheda!  
Canı, cananı bütün varımı alsın da Huda,  
Etmesin tek vatanımdan beni dünyada cüda.

Ruhumun senden, İlahi, şudur ancak emeli:  
Değmesin mabedimin göğsüne namahrem eli.  
Bu ezanlar ezanlar-ki şahadetleri dinin temeli  
Ebedi yurdumun üstünde benim inlemeli.

O zaman vedd ile bin secde eder-vars-taşım,  
Her cerihamdan, İlahi, boşanıp kanlı yaşım,  
Fışkırır ruh-ı mücerred gibi yerden na'şım;  
O zaman yükselerek arşa değer belki başım.

Dalgalar sen de şafaklar gibi ey şanlı hilal!  
Olsun artık dökülen kanlarımın hepsi helal!  
Ebediyen sana yok, ırkıma yok izmihlal:  
Hakkıdır, hür yaşamış bayrağımın hürriyet;  
Hakkıdır, Hakk'a tapan, milletimin istiklal!

Mehmet AKİF ERSOY

*Öğretmenler;  
Yeni Nesil Sizin  
Eseriniz Olacaktır.*

*K. Atatürk*



## GENÇLİĞE HİTABA

Ey Türk gençliği! Birinci vazifen, Türk İstiklalini, Türk cumhuriyetini, İlelebet, muhafaza ve müdafaa etmektir.

Mevcutiyetinin ve istikbalinin yegane temeli budur. Bu temel, senin, en kıymetli hazinedir. İstikbalde dahi, seni, bu hazineden, mahrum etmek isteyecek, dahili ve harici, bedhahların olacaktır. Bir gün, istiklal ve cumhuriyeti müdafaa mecburiyetine düşersen, vazifeye atılmak için, içinde bulunacağın vaziyetin imkan ve şeraitini düşünmeyeceksin! Bu imkan ve şerait, çok namüsaait bir mahiyette tezahür edebilir. İstiklal ve cumhuriyetine kastedecek düşmanlar, bütün dünyada emsali görülmemiş bir galibiyetin mümessili olabilirler. Cebren ve hile ile aziz vatanın, bütün kaleleri zapt edilmiş, bütün tersanelerine girilmiş, bütün orduları dağıtılmış ve memleketin her köşesi bilfiil işgal edilmiş olabilir. Bütün bu şeraitten daha elim ve daha vahim olmak üzere, memleketin dahilinde, iktidara sahip olanlar gaflet ve dalalet ve hatta hıyanet içinde bulunabilirler. Hatta bu iktidar sahipleri şahsi menfaatlerini, müstevlerin siyasi emelleriyle tevhit edebilirler. Millet, fakr u zaruret içinde harap ve bîtap düşmüş olabilir.

Ey Türk istikbalinin evladı! İşte, bu atval ve şerait içinde dahi, vazifen; Türk istiklal ve cumhuriyetini kurtarmaktır! Muhtaç olduğun kudret, damarlarındaki asil kanla, mevcuttur!

*K. Atatürk*

## SUNUŞ

Stratejik planlama, kurumların gelecekteki stratejilerini, yönelimlerini ve kaynaklarını etkin kullanma konusunda karar alma basamaklarına ışık tutan yönetim araçları ve süreçlerdir. Bu planlarla kurumlar, görev alanları ile etkiledikleri ve etkilendikleri kişi ve kurumlara, kendilerini daha şeffaf olarak yansıtmaya imkân bulacaklardır.

5018 sayılı Kamu Mali Yönetimi ve Kontrol Kanunu, kurum ve kuruluşlara, bütçe sürecinde stratejik plana dayalı, öngörülebilir, şeffaf, hesap verebilir, performansı ölçülebilir, faaliyetleri raporlanabilir bir bütçeleme gibi yeni unsurlar getirmiştir.

Bu çerçevede **Aratol İlkokulu Müdürlüğü** olarak stratejik amaç ve hedeflerimizi, bunlara ulaşmak için yapılması gereken faaliyetlerimizi ve eylemlerimizi, performans ölçülerimizi içeren **2019-2023** yıllarına ait planlarımızı oluşturmak için geniş ve kapsamlı çalışmalar başlattık. Planlama çalışmalarımızda, paydaşların katılımını, uygulanabilirliği ve bilimselliği daima ön planda tutmaktayız. Bu planlama ile, çalışmalarımızın daha etkin ve verimli bir şekilde yürütüleceğine inanıyorum.

Stratejik planımızın hazırlanmasında kurumumuza ilgisi ve bilgisiyle desteklerini esirgemeyen öncelikle İl Mili Eğitim Müdürlüğümüz Ar-Ge birimine, bu planın hazırlanmasında emeği geçen stratejik planlama ekibimize teşekkür ediyorum. Bu plânın etkin şekilde uygulanması ile okulumuzun başarısının daha da artacağına inanıyor, tüm personelimize başarılar diliyorum.



**Adnan GEZER**

**Okul Müdürü**

## GİRİŞ

Stratejik plan, günümüz gelişim anlayışının geçmişteki anlayışlardan en belirgin farkının göstergesidir. Zira stratejik plan yaklaşımı geleceğe hazır olmayı değil, geleceği planlamayı hedefleyen bir yaklaşımdır. Bir anlamda geleceği bugünde yaşamaktır.

Ancak stratejik plan tek başına bir belge olarak değerli değildir. Onu değerli kılacak olan şey, kurumun doğru karar alabilme yeteneği ve kararlılık gösterebilme gücüdür.

Baktığımız yerden hala yıllardır gördüğümüz şeyleri görüyorsak, bakış açımızı ve yönümüzü değiştirmemişiz demektir. Bu bakımdan stratejik plan, öncelikle kurumumuza yeni bir yön ve yeni bir bakış açısı kazandıracak biçimde düşünümlüp tasarlanmalıdır. Hiç şüphe yoktur ki bu yön, ülkemizin çağdaşlaşma hedeflerine uygun düşen ve çağdaş uygarlık düzeyinin üstüne çıkma ülküsüyle örtüşen bir yön olmalıdır.

Çağdaş bir ülke olabilmemiz için çağdaşlaşma savaşını öncelikle okullarda kazanmamız gerekmektedir.

Cumhuriyetimizin 100. yılında ülkemizin dünyayı yöneten lider ülkelerden biri olacağını öngörüyoruz. Bu öngörüden hareketle okulumuzun 2015-2019 yılları arasında kaydedeceği aşama iyi bir yer edineceğine inanıyoruz. Bu stratejik plan, bu inancımızı gerçekleştirmek üzere düşünülmüş ve bizi hedefimize götürececek biçimde tasarlanmıştır. Bundan sonra başarılı olmak bizim için sadece bir görev değil, aynı zamanda büyük bir sorumluluktur.

Stratejik planlama ile okulumuzun önümüzdeki yıllarını planlamak gerektiğinin ve geleceği planlamanın en iyi yolunun geçmişe ve bugüne bakmak olduğunu ve planın bu aşamasında bugün içinde bulunduğumuz şartları ve buradan yola çıkarak ulaşmak istediğimiz hedefleri belirlenmesi gerektiğinin ve bu işin zorluğunun farkındayız. Fakat okul olarak hep değişime ve gelişime açık olmakla birlikte, zorluklarla baş etmeye de kararlıyız.

**Aratol İlkokulu**  
**Stratejik Plan Ekibi**

## İçindekiler

SUNUŞ .....	4
İÇİNDEKİLER.....	6
BÖLÜM I: GİRİŞ VE PLAN HAZIRLIK SÜRECİ.....	7
BÖLÜM II: DURUM ANALİZİ.....	8
OKULUN KISA TANITIMI .....	8
OKULUN MEVCUT DURUMU: TEMEL İSTATİSTİKLER .....	9
PAYDAŞ ANALİZİ .....	13
GZFT (GÜÇLÜ, ZAYIF, FIRSAT, TEHDİT) ANALİZİ .....	17
GELİŞİM VE SORUN ALANLARI.....	20
BÖLÜM III: MİSYON, VİZYON VE TEMEL DEĞERLER .....	22
MİSYONUMUZ .....	22
VİZYONUMUZ .....	22
TEMEL DEĞERLERİMİZ .....	23
BÖLÜM IV: AMAÇ, HEDEF VE EYLEMLER.....	24
TEMA I: EĞİTİM VE ÖĞRETİME ERİŞİM .....	23
TEMA II: EĞİTİM VE ÖĞRETİMDE KALİTENİN ARTIRILMASI.....	25
TEMA III: KURUMSAL KAPASİTE .....	30
V. BÖLÜM: MALİYETLENDİRME .....	35
EKLER: .....	36



## BÖLÜM I: GİRİŞ ve PLAN HAZIRLIK SÜRECİ

2019-2023 dönemi stratejik plan hazırlanması süreci Üst Kurul ve Stratejik Plan Ekibinin oluşturulması ile başlamıştır. Ekip tarafından oluşturulan çalışma takvimi kapsamında ilk aşamada durum analizi çalışmaları yapılmış ve durum analizi aşamasında paydaşlarımızın plan sürecine aktif katılımını sağlamak üzere paydaş anketi, toplantı ve görüşmeler yapılmıştır.

Durum analizinin ardından geleceğe yönelim bölümüne geçilerek okulumuzun amaç, hedef, gösterge ve eylemleri belirlenmiştir. Çalışmaları yürüten ekip ve kurul bilgileri altta verilmiştir.

### STRATEJİK PLAN ÜST KURULU

Üst Kurul Bilgileri		Ekip Bilgileri	
Adı Soyadı	Unvanı	Adı Soyadı	Unvanı
Adnan GEZER	OKUL MÜDÜRÜ	Mucahit ÇAĞLAK	MÜDÜR YARDIMCISI
Mucahit ÇAĞLAK	MÜDÜR YARDIMCISI	Işıkhan ERKUNT	ÖĞRETMEN
Işıkhan ERKUNT	ÖĞRETMEN	Recep DURAN	ÖĞRETMEN
Süleyman BOLAT	OKUL AİLE BİRLİĞİ BAŞKANI	Emine SARI	ÖĞRETMEN
.....	O.A.B YÖNETİM KURULU ÜYESİ	Ayten UÇAK	GÖNÜLLÜ VELİ

## BÖLÜM II: DURUM ANALİZİ

Durum analizi bölümünde okulumuzun mevcut durumu ortaya konularak neredeyiz sorusuna yanıt bulunmaya çalışılmıştır.

Bu kapsamda okulumuzun kısa tanıtımı, okul künyesi ve temel istatistikleri, paydaş analizi ve görüşleri ile okulumuzun Güçlü Zayıf Fırsat ve Tehditlerinin (GZFT) ele alındığı analize yer verilmiştir.

### Okulun Kısa Tanıtımı

Okulumuz bahçesinde yer alan lojman ile birlikte, 1976-1977 eğitim öğretim yılında devlet tarafından yapılarak hizmete girmiştir. Aratol İlköğretim Okulu binası ise 1999 yılında programa alınmış ve 2000 yılında yapımı tamamlanmıştır. 2012-2013 Eğitim-öğretim yılında ilkokul ve ortaokulun ayrılması sebebiyle ilkokuldaki eğitim 1976 yılında yapılan eski binada devam etmektedir.6 derslik,1 öğretmenler odası, 2 idareci odası ve bünyesinde bulunan bir anasınıfı ile eğitim-öğretim faaliyetine devam edilmektedir.





## Okulun Mevcut Durumu: Temel İstatistikler

### Okul Künyesi

Okulumuzun temel girdilerine ilişkin bilgiler altta yer alan okul künyesine ilişkin tabloda yer almaktadır.

### Temel Bilgiler Tablosu- Okul Künyesi

İli: Aksaray		İlçesi: Merkez			
Adres:	Aksaray Aratol İstiklal Mahallesi	Coğrafi Konum (link)	<a href="https://goo.gl/maps/e463BTakzJT2">https://goo.gl/maps/e463BTakzJT2</a>		
Telefon Numarası:	0 382 216 09 05	Faks Numarası:	-		
e- Posta Adresi:	705462@meb.k12.tr	Web sayfası adresi:	<a href="http://aratolilkokulu.meb.k12.tr/">http:// aratolilkokulu.meb.k12.tr/</a>		
Kurum Kodu:	705462	Öğretim Şekli:	Tam Gün		
Okulun Hizmete Giriş Tarihi : 1976		Toplam Çalışan Sayısı	8		
Öğrenci Sayısı:	Kız	60	Öğretmen Sayısı	Kadın	4
	Erkek	63		Erkek	2
	Toplam	123		Toplam	6
Derslik Başına Düşen Öğrenci Sayısı		25	Şube Başına Düşen Öğrenci Sayısı		25
Öğretmen Başına Düşen Öğrenci Sayısı		25	Şube Başına 30'dan Fazla Öğrencisi Olan Şube Sayısı		1
Öğrenci Başına Düşen Toplam Gider Miktarı			Öğretmenlerin Kurumdaki Ortalama Görev Süresi		9

## Çalışan Bilgileri

Okulumuzun çalışanlarına ilişkin bilgiler altta yer alan tabloda belirtilmiştir.

### Çalışan Bilgileri Tablosu

Unvan*	Erkek	Kadın	Toplam
Okul Müdürü ve Müdür Yardımcısı	2	-	2
Sınıf Öğretmeni	2	4	6
Okul öncesi Öğretmeni	-	1	1
Rehber Öğretmen			
İdari Personel			
Yardımcı Personel	1	-	1
Güvenlik Personeli			
<b>Toplam Çalışan Sayıları</b>	<b>5</b>	<b>5</b>	<b>10</b>

## Okulumuz Bina ve Alanları

Okulumuzun binası ile açık ve kapalı alanlarına ilişkin temel bilgiler altta yer almaktadır.

### Okul Yerleşkesine İlişkin Bilgiler

Okul Bölümleri		Özel Alanlar	Var	Yok
Okul Kat Sayısı	2	Çok Amaçlı Salon		X
Derslik Sayısı	7	Çok Amaçlı Saha		X
Derslik Alanları (m2)	291	Kütüphane		X
Kullanılan Derslik Sayısı	5	Fen Laboratuvarı		X
Şube Sayısı	1	Bilgisayar Laboratuvarı		X
İdari Odaların Alanı (m2)	51	İş Atölyesi		X
Öğretmenler Odası (m2)	8	Beceri Atölyesi	x	
Okul Oturma Alanı (m2)	260	Pansiyon		X
Okul Bahçesi (Açık Alan)(m2)	3000			
Okul Kapalı Alan (m2)	285			
Sanatsal, bilimsel ve sportif amaçlı toplam alan (m <sup>2</sup> )	0			
Kantin (m2)	0			
Tuvalet Sayısı	6			
<b>Diğer (.....)</b>	0			

## Sınıf ve Öğrenci Bilgileri

Okulumuzda yer alan sınıfların öğrenci sayıları alttaki tabloda verilmiştir.

<b>SINIFI</b>	<b>Kız</b>	<b>Erkek</b>	<b>Toplam</b>
1/A	10	13	23
2/A	18	13	31
3/A	13	13	26
4/A	10	13	23
Ana Sınıfı	9	11	20

## Donanım ve Teknolojik Kaynaklarımız

Teknolojik kaynaklar başta olmak üzere okulumuzda bulunan çalışır durumdaki donanım malzemesine ilişkin bilgiye alttaki tabloda yer verilmiştir.

### Teknolojik Kaynaklar Tablosu

Akıllı Tahta Sayısı	0	TV Sayısı	1
Masaüstü Bilgisayar Sayısı	7	Yazıcı Sayısı	7
Taşınabilir Bilgisayar Sayısı	0	Fotokopi Makinası Sayısı	1
Projeksiyon Sayısı	5	İnternet Bağlantı Hızı	ADSL (8 Mbit)

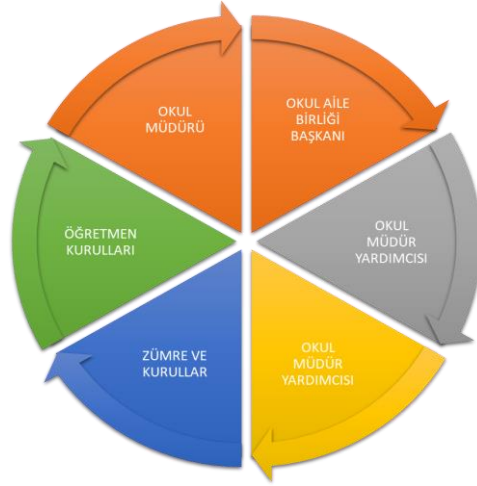
## Gelir ve Gider Bilgisi

Okulumuzun genel bütçe ödenekleri, okul aile birliđi gelirleri ve diđer katkılarda dâhil olmak üzere gelir ve giderlerine ilişkin son iki yıl gerçekleşme bilgileri alttaki tabloda verilmiştir.

Yıllar	Gelir Miktarı	Gider Miktarı
2016	1743 TL	1570 TL
2017	1759 TL	1700 TL

## PAYDAŞ ANALİZİ

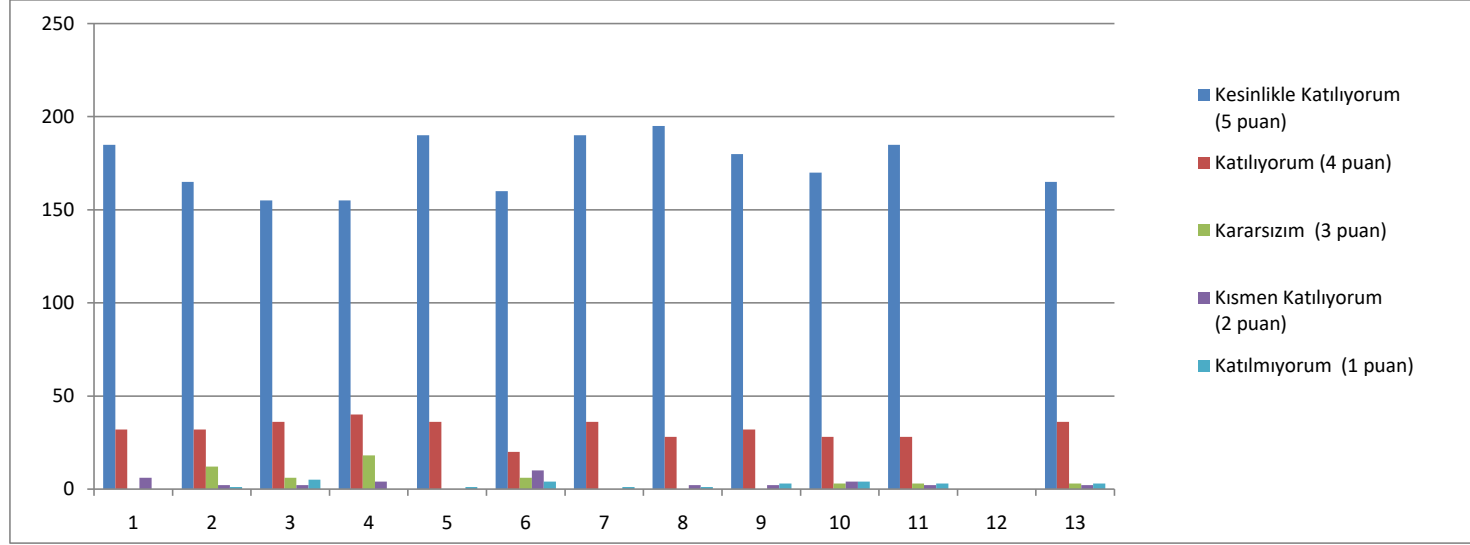
Kurumumuzun temel paydaşları öğrenci, veli ve öğretmen olmakla birlikte eğitimin dışsal etkisi nedeniyle okul çevresinde etkileşim içinde olunan geniş bir paydaş kitlesi bulunmaktadır. Paydaşlarımızın görüşleri anket, toplantı, dilek ve istek kutuları, elektronik ortamda iletilen önerilerde dâhil olmak üzere çeşitli yöntemlerle sürekli olarak alınmaktadır.



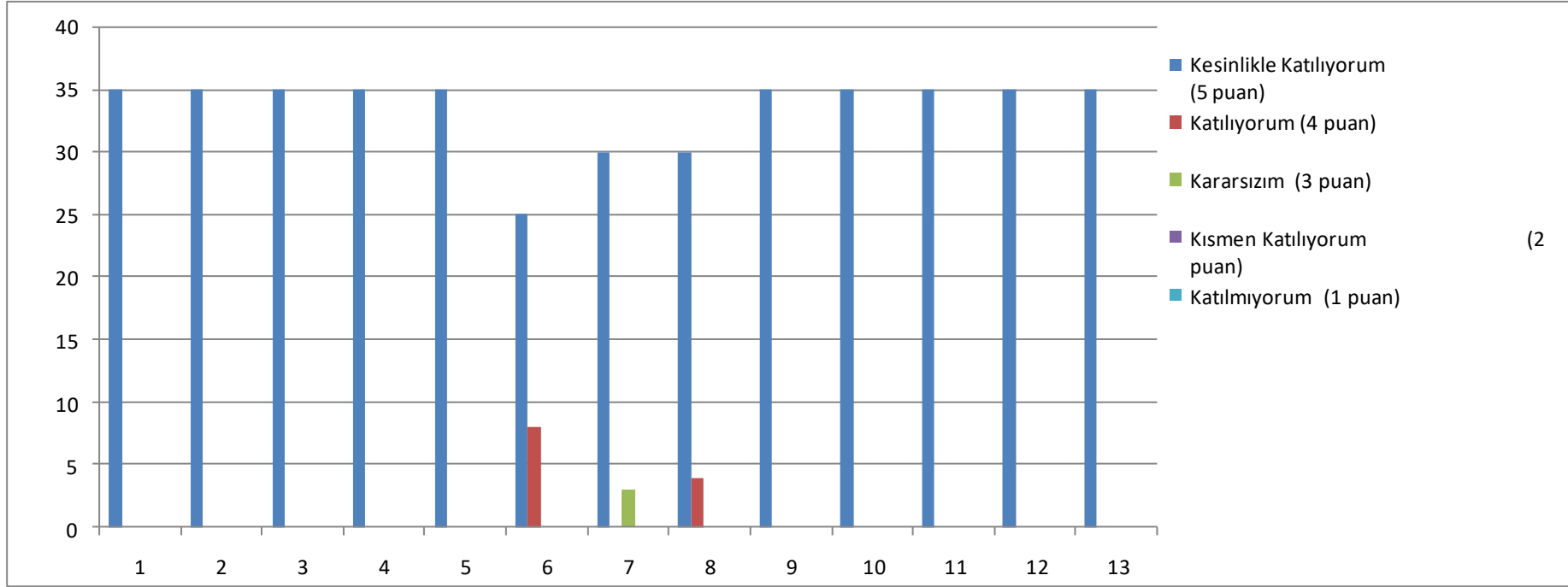


Paydaş anketlerine ilişkin ortaya çıkan temel sonuçlara altta yer verilmiştir

Öğrenci Anketi Sonuçları:

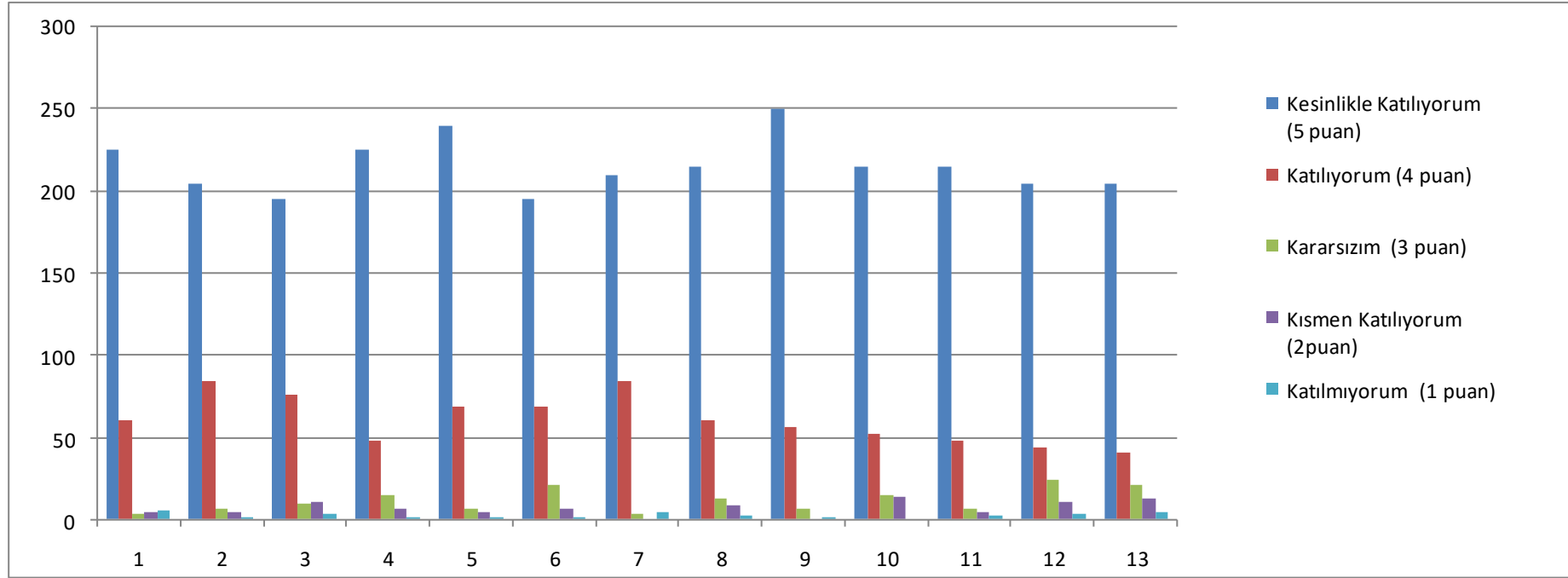


Öğretmen Anketi Sonuçları:



(2

## Veli Anketi Sonuçları:



### Anket 14. Soru: Olumlu;

- Okulumuzun eğitim öğretim ortamı ve yeterlilikleri açısından öğrencilerimize en iyi hizmeti sunabilmektedir.
- Öğretmenlerimiz öğrencilerimizle birebir ilgilenmekte olup veli iletişimi ile anlık çözüm üretilmektedir.

### Olumsuz;

- Okulumuzun kasabada olmasından dolayı sosyal ve kültürel faaliyetlere katılımın kısıtlı olması

## GZFT (Güçlü, Zayıf, Fırsat, Tehdit) Analizi

Okulumuzun temel istatistiklerinde verilen okul künyesi, çalışan bilgileri, bina bilgileri, teknolojik kaynak bilgileri ve gelir gider bilgileri ile paydaş anketleri sonucunda ortaya çıkan sorun ve gelişime açık alanlar iç ve dış faktör olarak değerlendirilerek GZFT tablosunda belirtilmiştir. Dolayısıyla olguyu belirten istatistikler ile algıyı ölçen anketlerden çıkan sonuçlar tek bir analizde birleştirilmiştir.

Kurumun güçlü ve zayıf yönleri donanım, malzeme, çalışan, iş yapma becerisi, kurumsal iletişim gibi çok çeşitli alanlarda kendisinden kaynaklı olan güçlülükleri ve zayıflıkları ifade etmektedir ve ayırmda temel olarak okul müdürü/müdürlüğü kapsamında bakılarak iç faktör ve dış faktör ayrımı yapılmıştır.

### İçsel Faktörler

#### Güçlü Yönler

Öğrenciler	Öğrencilerin hazır bulunuşluk seviyelerinin iyi olması. Okula seyerek gelmeleri Öğrencilerde eğitimi engelleyici şiddet yönelimlerinin olmaması Ders içi ve ders dışı faaliyetlere katılımın fazla olması.
Çalışanlar	Öğretmenlerin öğrencilerle yakından ilgilenmesi
Veliler	Kasaba halkının eğitim öğretime önem veriyor olmaları. Öğrencileri hakkında öğretmenleri ile çok rahat iletişim kurup bilgi sahibi olabilmeleri

Bina ve Yerleşke	Okulun sürekli temiz tutulması
Donanım	Okulun her bölümünde internet ağının uzun süreden beri kullanılır olması Okulun kaloriferli olması Güvenlik kameralarının olması
Yönetim Süreçleri	Okul idaresinin sorunlara pratik çözümler getirmesi ve uygulaması Okulun idareci kadrosunda eksikliğinin olmayışı
İletişim Süreçleri	Kasaba Olmasının etkisiyle Velilere rahatlıkla ulaşılarak anlık çözüm üretilebilmesi.

#### Zayıf Yönler

Öğrenciler	Öğrencilerin kendi aralarındaki rekabetin kısıtlı düzeyde yaşanması
Çalışanlar	Bazı Branşlarda öğretmen eksikliği ve okulda rehber öğretmenin olmaması
Veliler	İlgili velilerin yanı sıra azda olsa ilgisiz velilerin olması.
Bina ve Yerleşke	Sosyal Faaliyetlerinin yürütüleceği uygun ortam ve mekanların olmaması
Donanım	Akıllı tahta olmaması.
Bütçe	Kasaba halkından hayır severler dışında başka bir gelirin olmaması.



## Dışsal Faktörler

### Fırsatlar

Politik	Aksaray Belediyesi'nin eğitime destek olması
Sosyolojik	Okulun çevresinde gürültü kirliliğinin çok az olması Sağlık Kurumunun yakınlığı
Teknolojik	Sınıfların Teknolojik olarak dolu olması ( bilgisayar, projeksiyon, yazıcı, vb... )
Mevzuat-Yasal	Milli Eğitim Bakanlığı, İl Milli Eğitim Müdürlüğü 'nün desteği
Ekolojik	Okul bahçesinin ve ağaçlandırma alanının genişliği

### Tehditler

Ekonomik	Okulun sabit bir bütçesinin olmayışı.
Sosyolojik	Merkeze bağlı okul olmasına rağmen öğrencilerin sosyal aktivitelere uzak olması
Ekolojik	Toprak yapısının çevre düzenlemesine uygun olmayışı

## Gelişim ve Sorun Alanları

Gelişim ve sorun alanları analizi ile GZFT analizi sonucunda ortaya çıkan sonuçların planın geleceğe yönelim bölümü ile ilişkilendirilmesi ve buradan hareketle hedef, gösterge ve eylemlerin belirlenmesi sağlanmaktadır.

Gelişim ve sorun alanları ayrımında eğitim ve öğretim faaliyetlerine ilişkin üç temel tema olan Eğitime Erişim, Eğitimde Kalite ve Kurumsal Kapasite kullanılmıştır. Eğitime erişim, öğrencinin eğitim faaliyetine erişmesi ve tamamlamasına ilişkin süreçleri; Eğitimde kalite, öğrencinin akademik başarısı, sosyal ve bilişsel gelişimi ve istihdamı da dâhil olmak üzere eğitim ve öğretim sürecinin hayata hazırlama evresini; Kurumsal kapasite ise kurumsal yapı, kurum kültürü, donanım, bina gibi eğitim ve öğretim sürecine destek mahiyetinde olan kapasiteyi belirtmektedir.

Eğitime Erişim	Eğitimde Kalite	Kurumsal Kapasite
Okullaşma Oranı	Akademik Başarı	Kurumsal İletişim
Okula Devam/ Devamsızlık	Sosyal, Kültürel ve Fiziksel Gelişim	Kurumsal Yönetim
Okula Uyum, Oryantasyon	Sınıf Tekrarı	Bina ve Yerleşke
Özel Eğitime İhtiyaç Duyan Bireyler	İstihdam Edilebilirlik ve Yönlendirme	Donanım
Yabancı Öğrenciler	Öğretim Yöntemleri	Temizlik, Hijyen
Hayatboyu Öğrenme	Ders araç gereçleri	İş Güvenliği, Okul Güvenliği

Gelişim ve sorun alanlarına ilişkin GZFT analizinden yola çıkılarak saptamalar yapılırken yukarıdaki tabloda yer alan ayrımında belirtilen temel sorun alanlarına dikkat edilmesi gerekmektedir.

## Gelişim ve Sorun Alanlarımız

<b>1.TEMA: EĞİTİM VE ÖĞRETİME ERİŞİM</b>	
1	Okulumuzda ilkokul birinci sınıf öğrencilerinden en az bir yıl okul öncesi eğitim almış olanların oranı (%)
2	Okulumuzda özel eğitime yönlendirilen bireylerin yönlendirildikleri eğitime erişim oranı (%)
3	Okulumuzda 10 gün ve üzeri devamsız öğrenci oranı (%)

<b>2.TEMA: EĞİTİM VE ÖĞRETİMDE KALİTE</b>	
1	Bir eğitim ve öğretim yılında sanat, bilim, kültür ve spor alanlarında en az bir faaliyete katılan öğrenci sayısı
2	Öğrencilerin yıl içerisinde okuduğu kitap sayısı.
3	Beden kitle endeksine göre sağlıklı öğrenci sayısı

<b>3.TEMA: KURUMSAL KAPASİTE</b>	
1	Bilgisayar ve internete erişim imkanı sağlanan öğrenci sayısı
2	Eğitim öğretimde kaliteyi arttırmak için eğitim ortamlarında bilişim araçları ile ders işleme oranı
3	Bahçeyi güzelleştirme ve bu amaçla yapılacak ağaçlandırma çalışmasında dikilecek ağaç sayısı.
4	Düzenli bir çevre için düzenli Bisiklet park alanı çalışmasında park alanı sayısı
5	Eğitim öğretim ortamını daha nezih bir yer haline getirmek için oluşturulacak yeşil alanın m2'si.

## BÖLÜM III: MİSYON, VİZYON VE TEMEL DEĞERLER

Okul Müdürlüğümüzün Misyon, vizyon, temel ilke ve değerlerinin oluşturulması kapsamında öğretmenlerimiz, öğrencilerimiz, velilerimiz, çalışanlarımız ve diğer paydaşlarımızdan alınan görüşler, sonucunda stratejik plan hazırlama ekibi tarafından oluşturulan Misyon, Vizyon, Temel Değerler; Okulumuz üst kurulana sunulmuş ve üst kurul tarafından onaylanmıştır.

### MİSYONUMUZ

Gelişen teknolojiyi eğitim ortamına taşımak suretiyle etkili bir öğrenme ortamı yakalayarak akademik başarısını artıran, akademik başarıların yanında davranış eğitimine de önem vererek çocuklarımızın hayata her yönden hazırlanmasını amaçlayan bir eğitim kurumuyuz.

### VİZYONUMUZ

Hayatın zorluklarına karşı çözümler üretebilen, katılımcı ve özgüven sahibi bireylerin yetiştiği, tercih edilen bir okul.

## TEMEL DEĞERLERİMİZ

1. “Ben” yerine “biz” felsefesini benimseriz.
2. Öğrencilerimiz, bütün çalışmalarımızın odağında amaçlarımızı temel oluştururken farklılıkların dikkate alır ve bunun bir zenginlik olduğuna inanırız.
3. Doğru ve etkili bir iletişimin eğitimde başarımızı artıracığına, öğrencilerimizin öğrenmeyi öğrenmenin öncelikli olduğuna inanırız.
4. Ekip çalışmasına önem verir, gelişen teknolojiyi takip eder ve okula taşır, mesleğimizin etik ve ilkeleri olduğuna inanır, uygulamaya özen gösteririz.
5. Değişmeyen tek şeyin değişim olduğuna inanırız.
6. Hoş görüye, saygıya ve güvene dayalı ilişki kurarız
7. Gerek kurum içi gerek kurum dışı çalışmalarda eşitlik ilkesini dikkate alırız
8. Atatürk İlke ve İnkılapları ile Atatürk milliyetçiliği temel değerlerimizi oluşturur
9. Önceliklerimiz sevgi, saygı, hoşgörü üzerine kurulmuştur
10. Okulumuzda öğrenci merkezli eğitim esastır
11. Okulumuzda demokrasi anlayışı hepimizin ortak noktasıdır.
12. Çevresiyle bütünleşmiş, ahlaki değerleri olan, dayanışma ruhuna sahip bireyler yetiştiririz

## BÖLÜM IV: AMAÇ , HEDEF VE EYLEMLER

### TEMA I: EĞİTİM VE ÖĞRETİME ERİŞİM

Eğitim ve öğretime erişim okullaşma ve okul terki, devam ve devamsızlık, okula uyum ve oryantasyon, özel eğitime ihtiyaç duyan bireylerin eğitime erişimi, yabancı öğrencilerin eğitime erişimi ve hayat boyu öğrenme kapsamında yürütülen faaliyetlerin ele alındığı temadır.

**Stratejik Amaç 1:** Bütün bireylerin eğitim ve öğretime adil şartlar altında erişmesini sağlamak.

*Stratejik Hedef 1* Plan dönemi sonuna kadar dezavantajlı gruplar başta olmak üzere, eğitim ve öğretimin her tür ve kademesinde katılım ve tamamlama oranlarını artırmak.



## Performans Göstergeleri

No	PERFORMANS GÖSTERGESİ	Mevcut	HEDEF				
		2018	2019	2020	2021	2022	2023
<b>PG.1.1.1</b>	Kayıt bölgesindeki öğrencilerden okula kayıt yaptıranların oranı (%)	90	95	98	99	100	100
<b>PG.1.1.2</b>	İlkokul birinci sınıf öğrencilerinden en az bir yıl okul öncesi eğitim almış olanların oranı (%)	85	90	95	99	100	100
<b>PG.1.1.3</b>	Okula yeni başlayan öğrencilerden uyum eğitimine katılanların oranı (%)	65	80	90	95	100	100
<b>PG.1.1.4</b>	Bir eğitim ve öğretim döneminde 20 gün ve üzeri devamsızlık yapan öğrenci oranı (%)	0,5	0	0	0	0	0
<b>PG.1.1.5.</b>	Bir eğitim ve öğretim döneminde 20 gün ve üzeri devamsızlık yapan yabancı öğrenci oranı (%)	0,85	0	0	0	0	0
<b>PG.1.1.6.</b>	Okulun engelli bireylerin kullanımına uygunluğu (0-1)	0	0,5	1	1	1	1
<b>PG.1.1.7.</b>	Özel Eğitime İhtiyaç Duyan Öğrencilerden Destek Eğitim Odasından Yararlananların Oranı	0	0	1	1	1	1
<b>PG.2.1.8</b>	Veli eğitimlerine katılan veli oranı	80	85	90	95	100	100
<b>PG.2.1.9</b>	Veli toplantısına katılan veli oranı	85	90	95	100	100	100

## Eylemler\*

No	Eylem İfadesi	Eylem Sorumlusu	Eylem Tarihi
1.1.1.	Kayıt bölgesinde yer alan öğrencilerin muhtarlık işbirliği ile tespit çalışması yapılacaktır.	Okul Stratejik Plan Ekibi	01 Eylül-20 Eylül
1.1.2	Kayıt bölgesinde yer alan ailelere farkındalık çalışması yürütülecektir.	Müdür Yardımcısı	01 Eylül-20 Eylül
1.1.3	Yeni başlayacak öğrenciler için uyum haftasında çocuk şenliği benzeri etkinlikler düzenlenmesi sağlanacaktır.	Rehberlik Servisi	Her ayın son haftası
1.1.4	Devamsızlık yapan öğrencilere ev ziyaretleri düzenlenecektir.	Müdür Yardımcısı	Mayıs 2019
1.1.5	Devamsızlık yapan öğrencilere tercüman aracılığıyla ev ziyaretleri düzenlenecektir.	Sınıf öğretmenleri	Ayın son iş günü
1.1.6	Okul, özel eğitime ihtiyaç duyan bireylerin kullanımını kolaylaştıracak şekilde dizayn edilecektir.	Okul Müdürü	Yıl boyu
1.1.7	Özel eğitime ihtiyacı olduğu rehberlik araştırma merkezlerince tespit edilen öğrencilerin velilerine destek eğitim odaları hakkında bilgilendirme yapılacaktır.	Okul Müdürü	01 Eylül-30 Eylül

## TEMA II: EĞİTİM VE ÖĞRETİMDE KALİTENİN ARTIRILMASI

Eğitim ve öğretimde kalitenin artırılması başlığı esas olarak eğitim ve öğretim faaliyetinin hayata hazırlama işlevinde yapılacak çalışmaları kapsamaktadır.

Bu tema altında akademik başarı, sınav kaygıları, sınıfta kalma, ders başarıları ve kazanımları, disiplin sorunları, öğrencilerin bilimsel, sanatsal, kültürel ve sportif faaliyetleri ile istihdam ve meslek edindirmeye yönelik rehberlik ve diğer mesleki faaliyetler yer almaktadır.

Stratejik Amaç 2: Bütün bireylere ulusal ve uluslararası ölçütlerde bilgi, beceri, tutum ve davranışın kazandırılması ile girişimci, yenilikçi, yaratıcı, dil becerileri yüksek, iletişime ve öğrenmeye açık, öz güven ve sorumluluk sahibi sağlıklı ve mutlu bireylerin yetişmesine imkân sağlamak.

*Stratejik Hedef 2* Bütün bireylerin bedensel, ruhsal ve zihinsel gelişimlerine yönelik faaliyetlere katılım oranını ve öğrencilerin akademik başarı düzeylerini artırmak.

## Performans Göstergeleri

No	PERFORMANS GÖSTERGESİ	Mevcut	HEDEF					
			2018	2019	2020	2021	2022	2023
<b>PG.2.1.1</b>	Öğrenci Başına Okunan Kitap Sayısı	14	20	25	30	35	40	
<b>PG.2.1.2</b>	EBA Portalına Kayıtlı Öğretmen Oranı	%60	%80	%90	%100	%100	%100	
<b>PG.2.1.3</b>	EBA Portalına Kayıtlı Öğrenci Oranı	%25	%40	%45	%50	%60	%70	
<b>PG.2.1.4</b>	Eğitim-öğretim yılı içerisinde 4. Sınıf öğrencilerden belge alanların oranı	<b>PG.2.1.4.1</b> Teşekkür belgesi alan öğrenci Oranı	%23	%25	%30	%35	%40	%45
		<b>PG.2.1.4.2</b> Takdir belgesi alan öğrenci Oranı	%21	%25	%30	%35	%40	%45
<b>PG.2.1.6</b>	İYEP' e dâhil edilen öğrencilerden başarılı olanların oranı	%80	%85	%90	%95	%100	%100	
<b>PG.2.1.7</b>	Okul Sağlığı ve Hijyen Eğitimi Konusunda Yapılan Faaliyet Sayısı	2	3	4	5	6	7	
<b>PG.2.1.8</b>	Ders bazında yılsonu puan ortalamaları	<b>PG.2.1.8.1</b> 4. sınıf yabancı dil dersi	4,0	4,1	4,2	4,4	4,6	5,0
		<b>PG.2.1.8.2</b> 4. sınıf matematik dersi	3,8	4,1	4,3	4,7	4,8	5,0
		<b>PG.2.1.8.3</b> 4. sınıf Türkçe dersi	3,7	3,9	4,2	4,5	4,8	5,0

No	Eylem İfadesi	Eylem Sorumlusu	Eylem Tarihi
1.	Okuma saati etkinliğinin içeriği zenginleştirilerek dramatisasyonla desteklenecektir.	Işıkhan ERKUNT	01/01/2019 31/12/2023
2.	Öğrencilerin yabancı dil kullanımlarını farklı alanlara aktarmaları sağlanacaktır.	Tuğba AKBULUT	01/01/2019 31/12/2023
3.	EBA Portalı öğretmenlere tanıtılacak ve kullanımı teşvik edilecektir.	Emine SARI	01/01/2019 31/12/2023
4.	Velilere EBA portalı tanıtılacak ve kullanımı teşvik edilecektir.	Emine SARI	01/01/2019 31/12/2023
5.	Takdir ve teşekkür belgesi alan öğrenciler için onur etkinlikleri düzenlenecek, tüm öğrenciler takdir ve teşekkür belgesi için teşvik edilecektir.	Mucahit ÇAĞLAK	01/01/2019 31/12/2023
6	İYEP kapsamında olan öğrencilerin gelişimleri takip edilecektir.	Gülgün ARSLAN	01/01/2019 31/12/2023
7	Paydaşlarla işbirliği yapılarak eğitimlerin verilmesi sağlanacaktır.	Işıkhan ERKUNT	01/01/2019 31/12/2023
8	Okulda ortak etkinlikler yapılacaktır.	Nesrin BAŞLIK	01/01/2019 31/12/2023
9	Okul aile işbirliğini geliştirecek çalışmalar yapılacaktır.	Adnan GEZER	01/01/2019 31/12/2023
10	Yabancı dil eğitiminde öğrenci nitelik ve yeterliliklerinin yükseltilmesi için faaliyetler yapılacaktır.	Tuğba AKBULUT	01/01/2019 31/12/2023
11	Matematik eğitiminde öğrenci nitelik ve yeterliliklerinin yükseltilmesi için faaliyetler yapılacaktır.	Işıkhan ERKUNT	01/01/2019 31/12/2023
12	Türkçe eğitiminde öğrenci nitelik ve yeterliliklerinin yükseltilmesi için faaliyetler yapılacaktır.	Gülgün ARSLAN	01/01/2019 31/12/2023
13	Öğrenci başına okunan kitap sayısının artırılması için kitap okumayı teşvik edici faaliyetler yapılacaktır.	Nesrin BAŞLIK	01/01/2019 31/12/2023

## Performans Göstergeleri

No	PERFORMANS GÖSTERGESİ	Mevcut	HEDEF					
		2018	2019	2020	2021	2022	2023	
<b>PG.2.1.1</b>	Okul Dışı Öğrenme Ortamları Kapsamında Düzenlenen Gezi/Etkinlik Sayısı	2	3	4	5	6	7	
<b>PG.2.1.2</b>	Yerel ve Ulusal Yarışmalara Katılan Öğrenci Oranı	1	2	3	4	5	6	
<b>PG.2.1.3</b>	Yürütülen Ders Dışı Egzersiz Faaliyeti Sayısı	1	1	2	3	4	5	
<b>PG.2.1.4</b>	Yürütülen Ders Dışı Egzersiz Faaliyetlere katılan öğrenci oranı	%3	%5	%7	%10	%15	%20	
<b>PG.2.1.5</b>	Sanatsal, bilimsel, kültürel ve sportif alanlarda en az bir faaliyete katılım	Bilimsel faaliyete katılan öğrenci oranı	%0	%5	%10	%15	%20	%25
		Kültürel faaliyete katılan öğrenci oranı	%10	%15	%15	%20	%25	%30
		Sanatsal faaliyete katılan öğrenci oranı	%80	%85	%90	%95	%100	%100
		Sportif faaliyete katılan öğrenci oranı	%2	%5	%10	%15	%20	%25
		Spor lisansı olan öğrenci oranı	%0	%1	%5	%7	%9	%10
<b>PG.2.1.6</b>	Okulda yapılan ortak etkinlik sayısı	2	5	6	7	8	10	
<b>PG.2.1.7</b>	Okul dışı öğrenme alanlarına katılan öğrenci oranı	0	10	20	30	40	50	

## Eylemler

No	Eylem İfadesi	Eylem Sorumlusu	Eylem Tarihi
1.	Öğrencilerin yeteneklerine uygun alanlarda bilimsel, kültürel, sanatsal, sportif ve toplum hizmeti alanlarında etkinliklere katılım sağlamaları amacıyla çocuk kulüpleri aktif hale getirilecektir.	Işıkhan ERKUNT	01/01/2019 31/12/2023
2	Müze, örenyeri, kütüphane tiyatro vb. etkinlikler planlanacaktır.	Emine SARI	01/01/2019 31/12/2023
3	Milli manevi ve kültürel değerlerimizi içeren Sosyal sorumluluk projeleri yürütülecektir.	Gülgün ARSLAN	01/01/2019 31/12/2023
4	Belediye ve İl Çevre Orman Müdürlüğü ile işbirliği yapılarak çevre bilinci konusunda eğitimler düzenlenecektir.	Nesrin BAŞLIK	01/01/2019 31/12/2023
5	Öğrencilerin Çevre bilincine yönelik etkinliklere aktif katılımı teşvik edilecektir.	Emine SARI	01/01/2019 31/12/2023
6	Yetenek tarama uygulaması yapılacaktır.	Işıkhan ERKUNT	01/01/2019 31/12/2023
7	Yarışma duyurularının zamanında yapılması ve öğrencilerin teşvik edilmesi sağlanacaktır.	Mucahit ÇAĞLAK	01/01/2019 31/12/2023
8	Öğrencilerin ilgi istek yetenek ve kapasiteleri doğrultusunda egzersizler planlanması	Sibel HAN	01/01/2019 31/12/2023

## TEMA III: KURUMSAL KAPASİTE

### Stratejik Amaç 3

Beşeri, fiziki, mali ve teknolojik yapı ile yönetim ve organizasyon yapısını iyileştirerek eğitime erişimi ve eğitimde kaliteyi artıracak etkin ve verimli işleyen bir kurumsal yapıyı tesis etmek.

*Stratejik Hedef 3* Okulumuz hizmetlerinin etkin sunumunu sağlamak üzere insan kaynaklarının yapısını ve niteliğini geliştirmek.

### Performans Göstergeleri

No	PERFORMANS GÖSTERGESİ	Mevcut	HEDEF				
		2018	2019	2020	2021	2022	2023
<b>PG.3.1.1</b>	Web 2 Araçları, STEM, Robotik Kodlama Eğitimleri Alan Öğretmen Oranı	0	%10	%20	%30	%40	%50
<b>PG.3.1.2</b>	Tasarım Beceri Atölyelerine Yönelik Eğitim Alan Öğretmen Sayısı/Oranı	0	%20	%30	%40	%50	%60
<b>PG.3.1.3</b>	Ders Dışı Eğitim/Egzersiz Faaliyetleri Yürüten Öğretmen Oranı	0	%10	%20	%30	%40	%50
<b>PG.3.1.4</b>	Öğretmenlerin motivasyonunu artırmaya yönelik yapılan etkinlik sayısı	0	2	4	6	8	10
<b>PG.3.1.4</b>	Öğretmen başına düşen hizmet içi eğitim saati (Eğitim Öğretim Yılı İçi)	2	10	15	20	25	30
<b>PG.3.1.5</b>	Mesleki gelişim faaliyetlerine katılan personel oranı	%80	%90	%100	%100	%100	%100
<b>PG.3.1.6</b>	Öğrenci sayısı 30'dan fazla olan şube oranı %	%25	0	0	0	0	0
<b>PG.3.1.7</b>	Lisansüstü eğitim sahibi personel oranı %	0	%10	%20	%30	%40	%50
<b>PG.3.1.8</b>	Bilimsel ve sanatsal etkinliklere katılan personel oranı	0	%10	%20	%30	%40	%50

## Eylemler

No	Eylem İfadesi	Eylem Sorumlusu	Eylem Tarihi
3.1.1.	Web 2 araçlarına yönelik öğretmen yeterliklerinin artırılması sağlanacaktır.	Işıkhan ERKUNT	01/01/2019 - 31/12/2023
3.1.2	Öğretmenlerin Tasarım Beceri Atölyelerine Yönelik Eğitimlere teşviki sağlanacaktır.	Emine SARI	01/01/2019 - 31/12/2023
3.1.3	Egzersizler konusunda öğretmenlerin desteği sağlanacaktır.	Gülgün ARSLAN	01/01/2019 - 31/12/2023
3.1.1.	Okul personeli ile kültürel, sanatsal sosyal ve sportif etkinlikler düzenlenecektir.	Nesrin BAŞLIK	01/01/2019 - 31/12/2023
3.1.2	Okul personelinin yüksek lisans ve üstü eğitime yönlendirilmesi için teşvik sağlanacaktır.	Emine SARI	01/01/2019 - 31/12/2023
3.1.3	Personelin mesleki gelişim faaliyetlerine katılımı desteklenecektir.	Işıkhan ERKUNT	01/01/2019 - 31/12/2023
3.1.4	Öğretmenlerin dijital içerik geliştirmelerine yönelik eğitimler almaları sağlanacaktır.	Nesrin BAŞLIK	01/01/2019 - 31/12/2023
3.1.5	Personelin proje eğitimi almaları sağlanacaktır.	Sibel HAN	01/01/2019 - 31/12/2023

**Stratejik Hedef 3.2:** Okulumuzun mali ve fiziksel altyapısı eğitim ve öğretim faaliyetlerinden beklenen sonuçların elde edilmesini temine edecek biçimde sürdürülebilirlik ve verimlilik esasına göre geliştirilecektir.



No	PERFORMANS GÖSTERGESİ	Mevcut	HEDEF				
		2018	2019	2020	2021	2022	2023
<b>PG.3.1.1</b>	FCL (Future Classroom Lab) Sayısı	0	0	0	0	0	1
<b>PG.3.1.2</b>	Eko Okul Kapsamında Yapılan Etkinlik Sayısı	0	0	1	2	3	4
<b>PG.3.1.3</b>	Beslenme Dostu Okul Sertifika Sayısı (0-1)	2	3	4	5	6	7
<b>PG.3.1.4</b>	Beyaz Bayrak Sertifika durumu (0-1)	1	1	1	1	1	1
<b>PG.3.1.4</b>	Kütüphanede yer alan kitap sayısı	0	0	0	0	0	0
<b>PG.3.1.5</b>	Kütüphaneden faydalanan öğrenci oranı	0	0	0	0	0	0
<b>PG.3.1.6</b>	Geri Dönüşüm Kapsamında Yapılan Etkinlik Sayısı	3	5	7	9	10	15

## Eylemler

No	Eylem İfadesi	Eylem Sorumlusu	Eylem Tarihi
3.1.1.	Geleceğin Labaratuvar Sınıflarının kurulumu için alternatif kaynakların hayata geçirilmesi	Işıkhan ERKUNT	01/01/2019 - 31/12/2023
3.1.2	Elektrik Su Doğalgaz vb. harcamaların minimize edilmesi ve tasarruf kültürünün oluşturulmasına yönelik tedbir/eğitim ve etkinliklerin hayata geçirilmesi	Emine SARI	01/01/2019 - 31/12/2023
3.1.3	Beslenme Dostu Okul Sertifikasının alınmasına yönelik faaliyetlerin düzenlenmesi	Gülgün ARSLAN	01/01/2019 - 31/12/2023
...	Beyaz Bayrak Sertifikasının alınmasına yönelik faaliyetlerin düzenlenmesi	Nesrin BAŞLIK	01/01/2019 - 31/12/2023
	Alternatif kaynaklarla okul kütüphanesine kitap temin edilecektir.	Işıkhan ERKUNT	01/01/2019 - 31/12/2023
	Öğrencilere kütüphaneden faydalanmalarına yönelik faaliyetler yapılacaktır.	Emine SARI	01/01/2019 - 31/12/2023
	Atık Pil, Sıfır Atık vb. konularda paydaş işbirliği ile etkinlikler planlanacaktır.	Gülgün ARSLAN	01/01/2019 - 31/12/2023

**Stratejik Hedef 3.3:** Okulumuzun yönetsel süreçleri, etkin bir izleme ve değerlendirme sistemiyle desteklenen, katılımcı, şeffaf ve hesap verebilir biçimde geliştirilecektir.

No	PERFORMANS GÖSTERGESİ	Mevcut	HEDEF				
		2018	2019	2020	2021	2022	2023
<b>PG.3.1.1</b>	Veli memnuniyet oranı (%)	%80	%85	%90	%95	%100	%100
<b>PG.3.1.2</b>	Çalışan Memnuniyet oranı (%)	%75	%80	%85	%90	%95	%100
<b>PG.3.1.3</b>	Okul sitelerine giren yıllık haber sayısı	8	15	20	25	30	35
<b>PG.3.1.4</b>	Okul internet sitesi yıllık ziyaretçi sayısı	280	300	350	400	450	550

## Eylemler

No	Eylem İfadesi	Eylem Sorumlusu	Eylem Tarihi
<b>3.1.1.</b>	Velilerin görüşlerinin dikkate alındığı bir yönetim anlayışı benimsenecektir.	Işıkhan ERKUNT	01/01/2019 - 31/12/2023
<b>3.1.2</b>	İyileştirmeye açık alanlara yönelik tedbirler alınacaktır.	Emine SARI	01/01/2019 - 31/12/2023
<b>3.1.3</b>	Okul internet sitesi güncellenecektir.	Gülgün ARSLAN	01/01/2019 - 31/12/2023

## V. BÖLÜM: MALİYETLENDİRME

2019-2023 Stratejik Planı Faaliyet/Proje Maliyetlendirme Tablosu

Kaynak Tablosu	2019	2020	2021	2022	2023	Toplam
Genel Bütçe	0	0	0	0	0	0
Valilikler ve Belediyelerin Katkısı	0	0	0	0	0	0
Diğer (Okul Aile Birlikleri)	2500	2500	2500	2500	2500	12500
<b>TOPLAM</b>	2500	2500	2500	2500	2500	12500

## VI. BÖLÜM: İZLEME VE DEĞERLENDİRME

Okulumuz Stratejik Planı izleme ve değerlendirme çalışmalarında 5 yıllık Stratejik Planın izlenmesi ve 1 yıllık gelişim planının izlenmesi olarak ikili bir ayrıma gidilecektir.

Stratejik planın izlenmesinde 6 aylık dönemlerde izleme yapılacak denetim birimleri, il ve ilçe millî eğitim müdürlüğü ve Bakanlık denetim ve kontrollerine hazır halde tutulacaktır.

Yıllık planın uygulanmasında yürütme ekipleri ve eylem sorumlularıyla aylık ilerleme toplantıları yapılacaktır. Toplantıda bir önceki ayda yapılanlar ve bir sonraki ayda yapılacaklar görüşülüp karara bağlanacaktır.

### EKLER:

**Öğretmen, öğrenci ve veli anket örnekleri klasör ekinde olup okullarınızda uygulanarak sonuçlarından paydaş analizi bölümü ve sorun alanlarının belirlenmesinde yararlanabilirsiniz.**